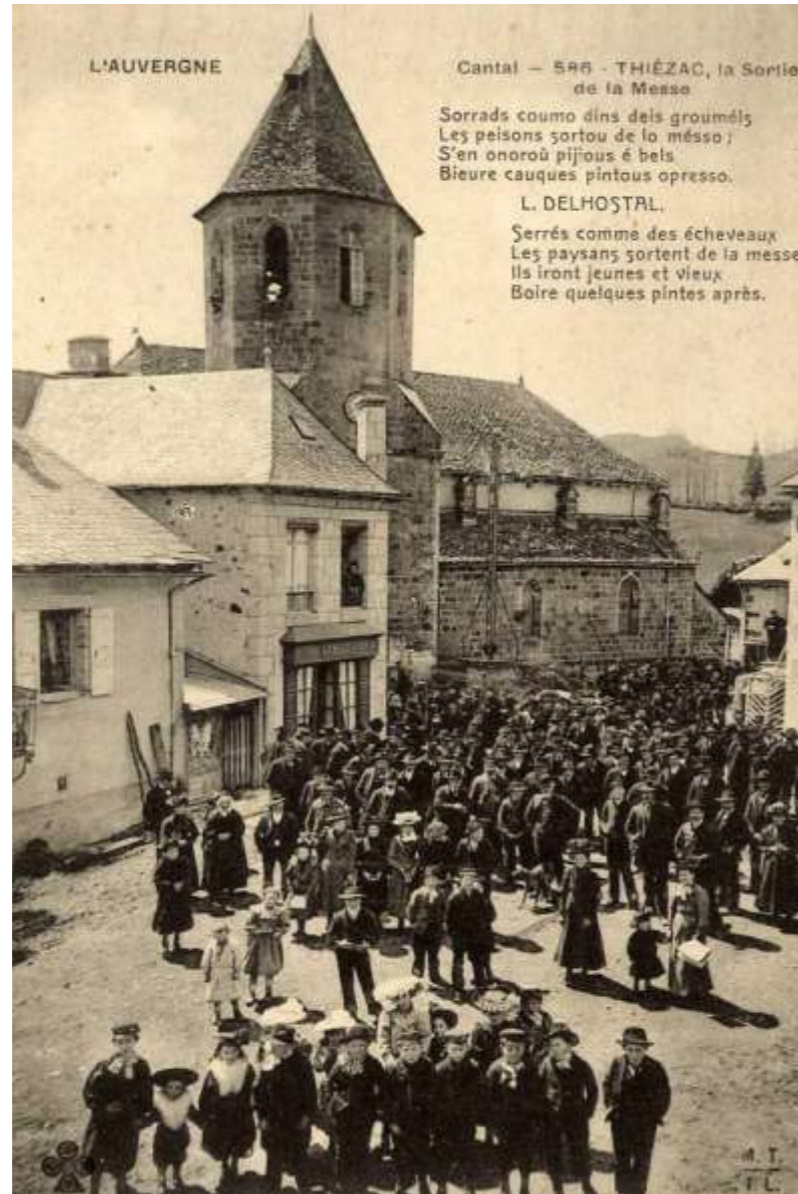


# Document en consultation

## Eglise Saint Martin

### Commune de Thiézac



### Aide à la visite

**NE PAS EMPORTER – MERCI DE CONSULTER SUR PLACE**

## Eglise Saint Martin

coordonnées GPS : X 673554 Y 6435063

Cette église est placée sous le vocable de saint Martin.

Il y avait à Thiézac un prieuré ; il appartient longtemps au chapitre de Clermont. En 1315, ce prieuré dépendait de l'Abbaye saint Gérard d'Aurillac ; de même, au XVe s., le prieur était seigneur, en partie de Thiézac. La cure du lieu était à la présentation du prieur. L'église est érigée en succursale par décret du 28 août 1808.

Il existait à Thiézac une communauté de prêtres (au nombre de 40 en 1857).

Les matériaux employés pour la construction sont : des tufs volcaniques, la trachyte et la brèche andésitique.

L'église est composée d'un large vaisseau, étayé de contreforts, de trois travées ouvrant sur six chapelles latérales disposées symétriquement et prolongé à l'Est par un chœur à abside polygonale. Au nord du chœur est accolée une tour clocher.

A l'ouest (abrité par un porche) s'ouvre le portail sous arc brisé. Datable de la fin du XVe s., du plan habituel des églises du midi de la France, cette église présente une parfaite homogénéité dans sa construction ; elle atteste de plusieurs campagnes de travaux successives mais assez proches dans le temps.

L'appareil irrégulier du porche, probablement construit au XVIIIe s. contraste avec celui du reste de l'édifice. L'ensemble a subi peu de modifications si ce n'est l'obturation de deux fenêtres du chevet.

A l'extérieur, les modillons de la corniche offrent le décor habituel de personnages ou masques sculptés (humains ou animaux). Plus exceptionnel par contre, est le parti décoratif qui a consisté à garnir de sculptures les contreforts du chœur, la corniche du bas-côté nord des chapelles,...



contrefort Nord du chœur - détail

Le porche Ouest, dans lequel on pénètre par deux portails, l'un au sud, l'autre de plus faibles dimensions, au nord, est couvert d'un lambris en berceau brisé dans l'axe du portail d'entrée de l'église.

Le large portail, dont l'arc brisé est profilé de quatre archivoltes. La première décrit une pointe d'accolade à sa partie supérieure.

Présence de deux cadrans solaires sur la façade Sud – à droite de la troisième verrière en partant du portail sud

1- cadran canonial gravé sur pierre circulaire – 8 secteurs égaux.

2- à proximité du précédent, cadran méridional semi-circulaire gravé sur une pierre du mur

Ce livret a été réalisé par la commission culturelle de la paroisse Saint Jacques Berthieu en Carladès en partenariat avec la Communauté de communes Cère et Goul en Carladès



Presbytère  
4, rue du moine de Montaudon  
15800 VIC sur CERE  
Tél : 04 71 47 50 51

Association pour la sauvegarde et la défense  
du patrimoine culturel de Thiézac  
Mairie de Thiézac  
15800 THIEZAC



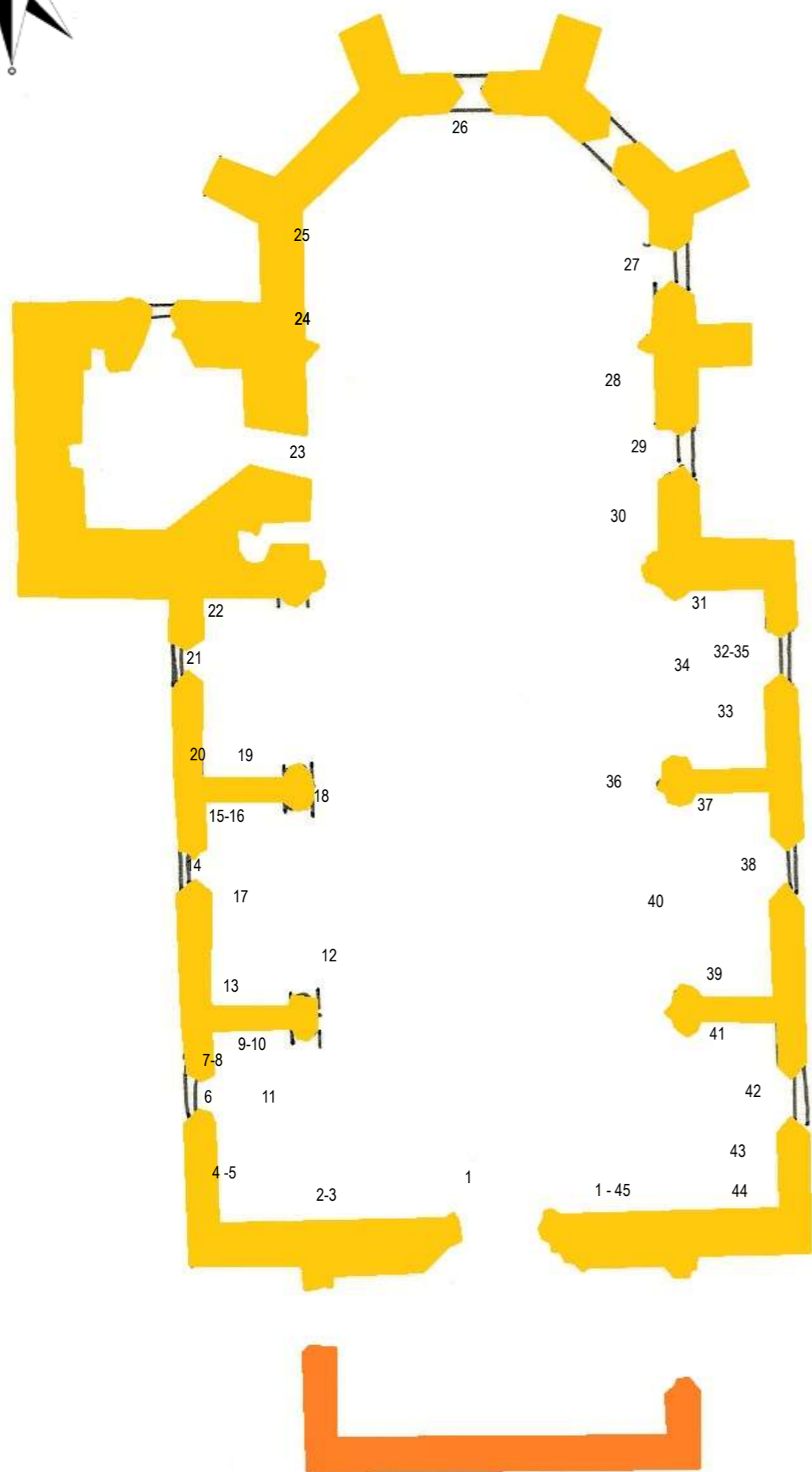
Communauté de communes Cère et Goul  
en Carladès

Tél : 04 71 47 89 00  
Site internet : [www.carlades.com](http://www.carlades.com)



XVe siècle

XVIIe siècle



1- **La tribune** avec représentation picturale - colombe

2- Ensemble de **stalles**



3 – **Statue** Saint François d'Assise – bois peint

2ème moitié XVIIe s.

attribuable à un atelier régional, cette petite nature est adroitement exécutée et correctement finie. Cette œuvre devait faire partie d'un ensemble en l'occurrence un retable.

4- **Peinture** - Stigmatisation de saint François d'Assise – 1ère moitié du XIXe s. - huile sur toile en arc brisé collée sur panneau de bois.

saint François agenouillé reçoit les stigmates ; à gauche le frère Léon, agenouillé également ; dans le ciel, apparition du Christ en croix à mi-corps.



*Crédit photo : P. Moulier*

5- **Fonts baptismaux** – cuve du XV – XVIe s. - armoire de la seconde moitié du XIXe s.

Chêne – style néo-gothique flamboyant

Décor : le Baptême du Christ en relief rapporté

6- **Verrière** – Le baptême du Christ - 1924



7- **Statue** saint Jean-Baptiste – Fin XVIIe – début XVIIIe s.

Bois polychrome

Statue de bonne qualité, probablement de facture régionale

8- **Autel** – XIXe s.

Bois peint façon marbre

9- **Peinture** Vierge de Pitié – 1ère moitié du XIXe s.

Huile sur toile – œuvre non signée



*Crédit photo P. Moulier*

10 – **Statue** Vierge - XIXe s.

11 – **clé de voûte** – XVe s.  
pierre – polychromie moderne

12 – **statue** Christ attendant le supplice  
Seconde moitié du XVIe s. - bois – polychromie  
Inscription (erronée) sur la plinthe : ECCE HOMO  
Inscrit aux MH en 1933 sous la désignation « Christ aux outrages »  
Thème iconographique exceptionnel en Haute Auvergne.



Détail du Christ attendant le supplice

13 et 39 – Ensemble de deux **confessionnaux**  
Milieu XIXe s. - bois peint



14 – **Verrière** Apparition du Sacré-Coeur à sainte Marguerite-Marie Alacoque  
Attribué à C. Borie – daterait de 1924

15- **Autel** tabernacle – XVIIe - XIXe s.  
Bois naturel , bois polychrome

16- **Statue** Christ Sacré Coeur

17 – **Clé** de voûte

18- **Niche** – Seconde moitié XVIe s.  
Bois polychrome doré – niche de plan polygonal à fond plat,  
couronnée d'un dais. Cette niche unique dans le canton, devait  
abriter à l'origine la statue du *Christ attendant le supplice*.

**Statue** Christ bénissant – Bois polychrome



19 – **panneau** Bois (détail de la porte de la Sacristie) XIXe s.  
Décor : calice avec hostie, pampre et épis de blé entre un seau à aspersion et un encensoir

20- **Vitrine** « Les Trésors de Thiézac »

21 – **Verrière** L'apprenti charpentier  
Cette verrière peut être attribuée à C. Borie, maître verrier du Puy et datée  
de 1924 en raison des correspondances avec les autres verrières dans la  
composition. Le goût pour la représentation des liserons est  
caractéristique de l'époque.



22 – **autel-retable** – XIXe s. - Bois peint façon marbre  
Retable architecturé à trois travées, trois fausses niches à colonnettes  
torses : au centre, statue de l'Immaculée Conception ; à gauche, Education  
de la Vierge ; à droite, Saint Joseph.  
Au-dessus, fronton au tiers-point au tympan peint : gloire de nuée avec  
deux têtes d'angelots autour d'une couronne rayonnante. De part et d'autre  
du fronton, des panneaux peints : tête de Saint Joseph à gauche et tête de  
la Vierge à droite.

### 23- Triptyque

Au centre : mise au tombeau

À gauche : Vierge à l'enfant

À droite : saint Jean L'Évangéliste

Signé L. Riesener – 1873 – Huile sur Toile

Don de l'État 1877

Peintre de genre, d'histoire et de sujets religieux – copie d'après Rubens



Crédit photo P. Moulier

### 24- stalles



Crédit photo P. Moulier

25 – Peinture Repas chez Simon Le Pharisien – XVIIe s.

### 26 – Maître-Autel et retable

Cet ensemble autel-retable peut être considéré comme le chef-d'oeuvre des autels-retables du XVIIe sur le secteur de Vic-sur-Cère par ses grandes dimensions, la profusion de son ornementation et la qualité de sa sculpture.

Peut être issu d'un atelier régional qui a produit le retable de Carlat et peut être celui de Vic-sur-Cère

Il est daté de 1667 (date inscrite sur le tableau) - Bois peint faux marbre – restauré en 1975.

Autel-tombau galbé précédé de trois degrés rectangulaires marquetés et incrustés - datés de 1868

Le retable architecturé à trois travées avec tableau au centre

*La Crucifixion* daté de 1667 – huile sur toile

Quatre statues de part et d'autre du tableau central :

deux évêques : Saint Martin, à gauche et Saint Blaise à droite.

Dans les niches latérales : Saint Pierre à gauche, Saint Paul à droite



Crédit photo P. Moulier



27- Verrière Saint Paul – 1924

29 – Verrière Saint Pierre

Don des paroissiens de Thiézac

Composition assez traditionnelle des verrières néo-gothique du XIXe s.



28- Tableau *Le Baptême du Christ* – 2nde moitié du XVIIIe s. - peinture à l'huile

copie d'après une gravure par Jean Pesne du tableau de Nicolas Poussin ( coll. du Duc de Sutherland)

Auteur inconnu – tableau restauré en 1975.



Crédit photo P. Moulier

30- **Vierge à l'Enfant** – XV-XVIe s.

Tradition médiévale – pierre calcaire avec quelques traces de polychromie



**Clôture de chœur** - XIXe s. - fonte

Motif central alterné sur les panneaux : instruments de la passion et coeur enflammé dans une gloire.

Très bel exemple du travail de la fonte, tant par sa qualité technique que par sa qualité décorative des motifs

31 – **Autel, tabernacle, retable**

XVIIIe s. - Bois peint faux marbre

Ensemble à rapprocher de l'autel tabernacle de la Chapelle Notre Dame de Consolation

Au centre statue de ND du Rosaire – fin XVIIe s. - petite nature en bois peint polychrome

Statue de bonne qualité qui doit être attribuée à l'atelier régional producteur des sculptures du retable Sud de l'église de Carlat.

A gauche, sculpture Sainte Catherine de

Sienna – fin XVIIe – début XVIIIe s.

petite nature en bois peint polychrome

A droite, sculpture Saint Dominique – fait partie d'un groupe sculpté avec Sainte Catherine.



Ouvrage consciencieux d'un petit atelier régional ou local. L'oeuvre se réfère de toute évidence à un modèle « savant » dont elle est la traduction laborieuse. Le traitement « rustique » est cependant bien exécuté et assez amusante pour faire oublier la banalité du thème et confère à l'ensemble un charme involontaire. Un troisième élément « Vierge à l'Enfant » a malheureusement disparu.

32 – **Verrière** – Apparition de ND-de-la-Consolation – 1924 – signé C. Borie

Thème iconographique local car ce vitrail rappelle l'origine de la dévotion à Notre-Dame de la Consolation de Thiézac en reproduisant la statuette « miraculeuse » qui fut découverte là où on édifia la chapelle.



33 – **fresque**

34 – **Clé de voûte**

35 – **Oculus**

36 – **Chaire** – XVIIe – XIXe s.- bois peint faux marbre

37- **Autel** (XIX e s.) et **retable** (XVII e s.) - Bois peint faux marbre

Le retable est architecturé à une travée, au centre fausse niche en plein-cintre abritant une sculpture Saint-Joseph et l'Enfant Jésus



38 – **verrière** Sainte Thérèse de Lisieux offrant une brassée de roses à la Vierge à l'Enfant – 1924 – attribuée à C. Borie

39 – **confessionnal** (cf 13)

40 – **oculus**

41- **Autel tabernacle** XIXe s. Bois peint doré

Le décor représente au centre Le bon pasteur, à gauche, la charité et à droite, l'Espérance. Les statuette qui le ornaient ont disparu.

Le tableau de la Stigmatisation de Saint François d'Assise se trouvait peut être à l'origine au-dessus de cet autel.

42- **verrière** La chapelle ND-de-la-Consolation – début XX e s. - atelier C. Borie

43 – **Statue** Saint Antoine de Padoue

44 – **Monument aux morts** – 1920-21 – stuc-marbre

Signé Desvergues (Sculpteur - prix de Rome 1889). Un ange pose une couronne de laurier sur la tête d'un fantassin debout et sans armes. Ce même monument est visible au Lorrain, en Martinique, mais le visage du soldat est peint en noir

45 – **Statue** Sainte Agnès de Rome – fin XVIIe s. (?) - petite nature – bois peint polychrome

Oeuvre caractéristique des «statues de retable » issue d'un bon atelier régional. De bonne facture, elle est cependant assez conventionnelle. Très proche dans la composition de la statue présente à l'église Saint Pierre ès Liens de Raulhac

Sources :

-*Inventaire topographique VIC sur CERE* – Inventaire général des Monuments et des Richesses artistiques de la France – 1974

-*La peinture religieuse en Haute-Auvergne* – XVIIe-XXe siècles de Pascale MOULIER – éditions CREER – 2007

-*Monument du Souvenir 1914-1918* – Germain POUGET – Société des lettres, sciences et arts « La Haute-Auvergne » Mémoires 9